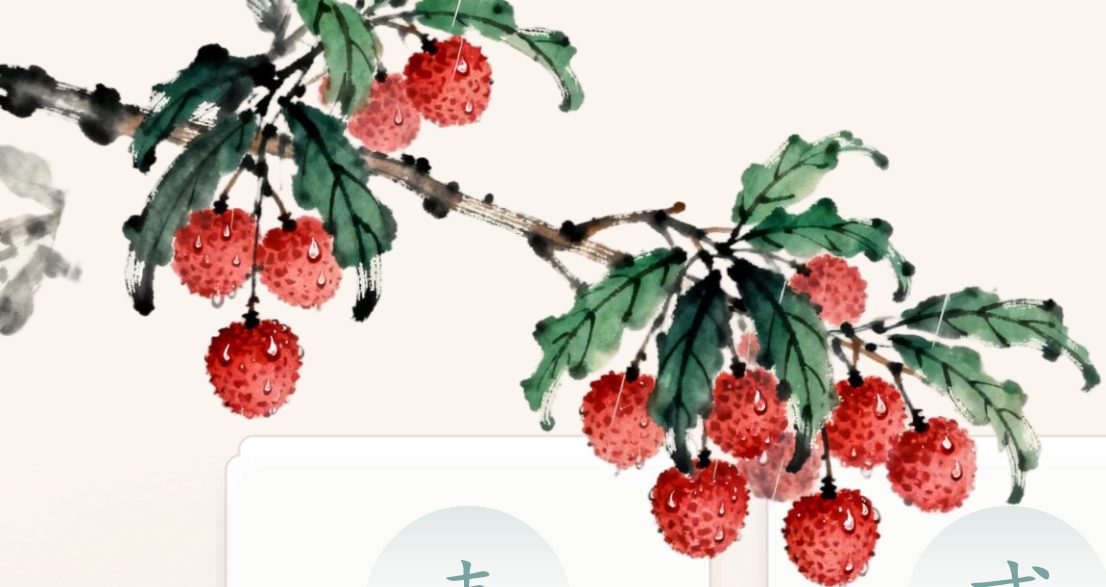


# 南州六月荔枝丹

贾祖璋

语文 职业模块  
(高教版2023年版)





CONTENTS 目录

壹

文学常识

贰

初读感知

叁

重点探究

肆

课堂练习  
课后作业



趣味导入



说起荔枝，大家能想到什么诗句？



杨贵妃 荔枝道

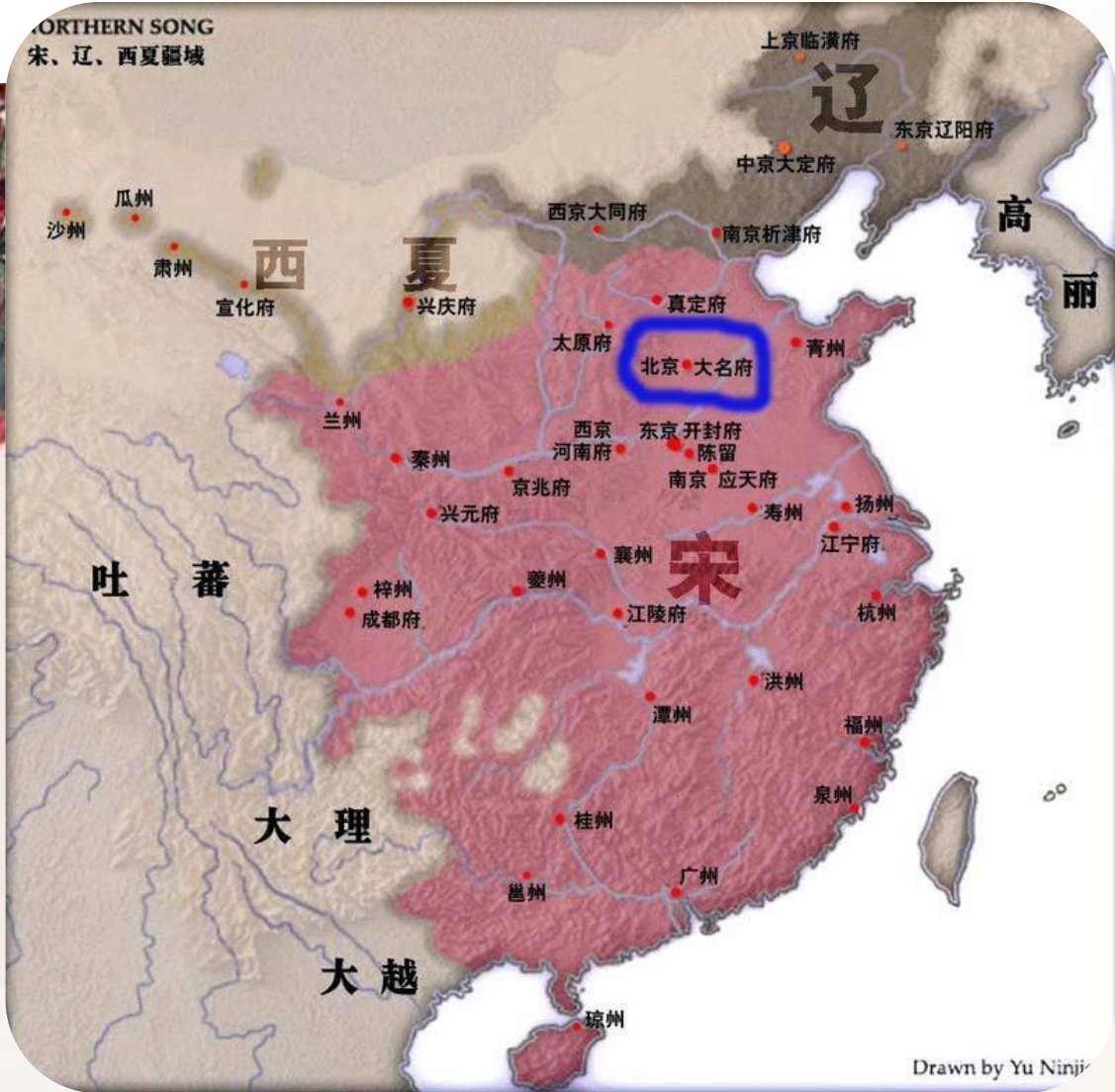
### 唐代“荔枝道”

资料参考 / 聂作平. 追寻杨贵妃的荔枝. 中国国家地理, 2008(9).  
张生. 中国古代荔枝的地理分布及其质地变迁. 中国历史地理论丛, 2019(34).  
邹怡. 杨贵妃所吃荔枝是如何送到长安的. 小康, 2015(16).  
制 图 / 李雅琼



《过华清宫》  
杜牧  
长安回望绣成堆，  
山顶千门次第开。  
一骑红尘妃子笑，  
无人知是荔枝来。





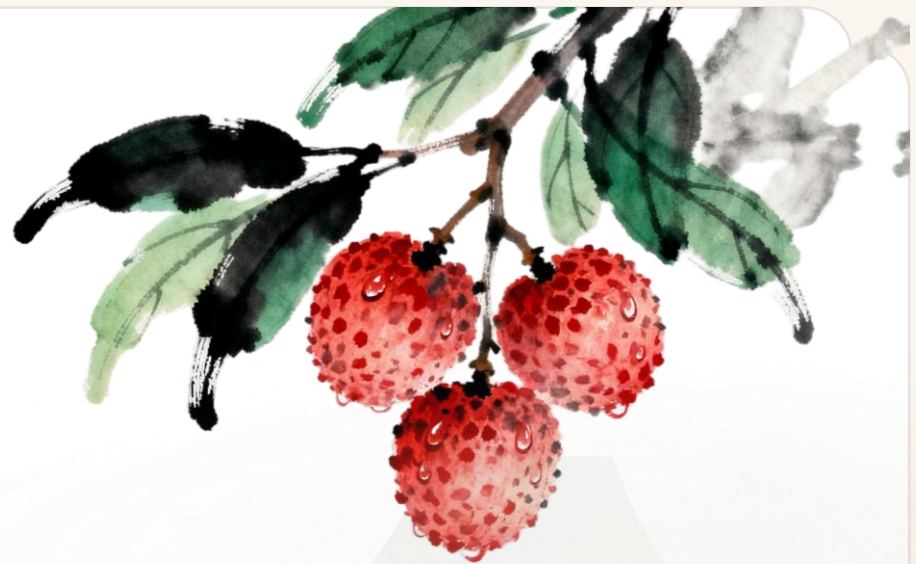
## 《惠州一绝》

苏轼

罗浮山下四时春，  
卢橘杨梅次第新。  
日啖荔枝三百颗，  
不辞长作岭南人。

# 文学常识

第一节





## 作者简介



贾祖璋（1901-1988），是我国著名的生物学家、科普作家。

他以绚丽多彩的自然界为描述对象，把丰富的科学知识，历史知识和文学知识融为一体。用生动的独具风格的科学小品体裁，向读者描绘了奇妙的生物世界中的种种见闻趣事。



## 作品介绍

平生的著作出版了《鸟类研究》、《鸟与文学》、《生物素描》、《碧血丹心》、《生命的韧性》、《生物学碎锦》、《花与文学》、《贾祖璋科普创作选集》、《贾祖璋科普文选》等科学小品集和科普读物26种，还编著过《开明新编高中生物学》、《高中生物学纲要》等中小学教材。他奋斗一生，向人民奉献了大量科学的、民族的、大众的科普作品。同时，贾祖璋又是著名的出版家，曾编了10种自然、动物、植物、生物、博物方面的中、小学教科书，使几代学子从中受到启蒙教育。他从1936年开始期刊编辑工作，其中著名的期刊有《中学生》、《进步青年》、《旅行家》、《农村青年》、《知识就是力量》、《科学大众》、《学科学》等，这也是他献身科普事业的重要组成部分。



## 写作背景

荔枝是原产于我国亚热带地区的一种果木植物，它的生理特性、生活习性及生产情况不为我国其他地区的人们所普遍了解。为此，久负盛名的科普作家贾祖璋在十年浩劫结束，全国人民迎来“科学的春天”之后，于1979年5月写了这篇以荔枝为说明对象，以荔果为说明重点的科学小品（文艺性说明文）。

该文最初发表于1979年第2期《知识就是力量》，后收入福建科学技术出版社1980年出版的贾祖璋的生物科普著作《生物学碎锦》一书中。



## (1) 科学小品文

也称知识小品或文艺性说明文，它是用文学笔法来介绍

某种事物或现象的形态、特征、成因、功能和作用等。

它的特点是短小精悍、通俗易懂、语言丰富多彩。形式

生动活泼，常运用丰富的想象以及比喻、拟人等修辞手法。

它既有科学的严谨性，又有文学的趣味性，寓科学性、知识

性、趣味性、娱乐性于一体，能够使读者在文学欣赏中获得

科学知识。



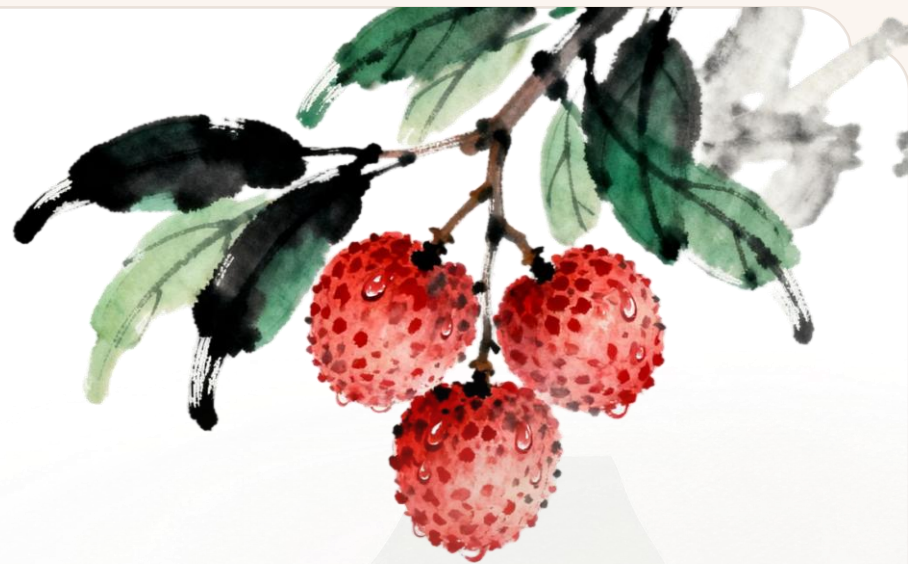
## (2) 说明文相关知识复习

### 文体知识

- 种类：事物说明文和事理说明文
- 方法：摹状貌 引用 画图表 分类别 作比较 列数字 举例子 打比方  
作诠释 下定义
- 常见说明顺序
  - ① 时间顺序——即按事物发展的时间先后次序来说明
  - ② 空间顺序——按事物空间结构的顺序来说明
  - ③ 逻辑顺序——依据事物之间或某一事物各部分之间的逻辑关系来说明。

# 初读感知

第二章节





字音识记

褐 (hè) 色

红绶 (zēng)

醴 (lǐ) 酪 (lào)

绛 (jiàng)

贮 (zhù) 藏

宠 (chǒng) 幸

妃 (fēi)

瓢 (ráng)

囊 (náng)

襄 (xiāng)

粤 (yuè)

阙 (què)

啖 (dàn)

蘖 (niè)

龟 (jūn) 裂



词语释义

【钻牛角尖】 比喻费力钻研无法解决、得不到结果的问题。

【龟裂】 呈现出许多裂纹。

【萌蘖】 指植物长出新芽。

【不了了之】 指把没有办完的事情或需要解决的问题放在一边不去管它，就算完事。

【因地制宜】 根据不同地区的具体情况规定适宜的方法。



解  
题



## 《荔枝》

明朝 陈辉

南州六月荔枝丹，万颗累累簇更团。  
绛雪艳浮红锦烂，玉壶光莹水晶寒。  
高名已许传新曲，芳味曾经荐大官。  
乌府日长霜暑静，几株斜覆石阑干。



- “南州”——点明荔枝的**产地**（南部地区）
- “六月”——点明荔枝的**成熟期**
- “丹”字——点明荔枝的**颜色**
- “荔枝”——点明本文的**说明对象**



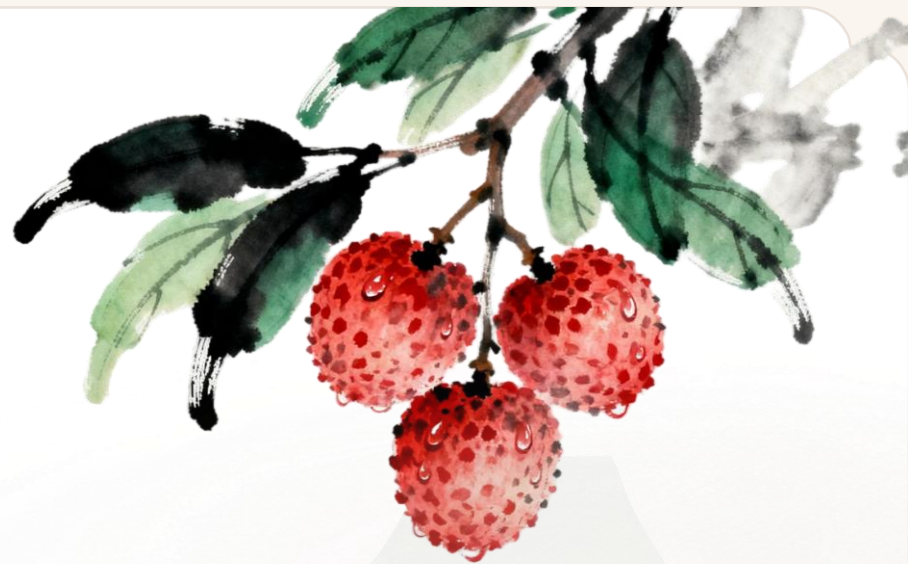
## 结构层次

- 第一部分（1-10）：介绍荔枝的生态知识（形态和果实）。
  - ✓ 第一层（1）：以小学学习《荔枝图序》向老师质疑为引子，引出“荔枝”这个话题，是全文展开说明的总纲。
  - ✓ 第二层（2-5）：介绍荔枝果实的外部形态。
  - ✓ 第三层（6-10）：介绍荔枝果实的内部组织。
- 第二部分（11-14）：介绍荔枝生产的有关情况。



# 重点探究

第三节





第1自然段

幼年时只知道荔枝干的壳和肉都是棕褐色的。上了小学。老师讲授白居易的《荔枝图序》，读到“壳如红缃，膜如紫绡，瓤肉莹白如冰雪，浆液甘酸如醴酪。”实在无法理解，荔枝哪里会是红色的！荔枝肉像冰雪那样洁白，不是更可怪吗？向老师提出疑问，老师也没有见过鲜荔枝，无法说明白，只好不了了之。假如是现在，老师纵然没有见过鲜荔枝，也可以找出科学的资料，给有点钻牛角尖的小学生解释明白吧。引子

段解：文章以作者幼年时的经历开篇，不但引出了文章的说明对象，而且疑问的提出可引发读者兴趣，并且白居易的话又在全文中起到了总领的作用。

思考：引用白居易《荔枝图序》中的诗文有什么作用？

一是说明荔枝的外形及内部特征，使读者对鲜荔枝的形态有个初步的印象；

二是引起阅读兴趣；

三是引出下文。



## 第2自然段

白居易用比喻的笔法来描写荔枝的形态，的确也有不足之处。曾是丝织物，丝织物滑润，荔枝壳却是粗糙的。用果树学的术语来说，荔枝壳表面有细小的块状裂片，好象龟甲，特称龟裂片。裂片中央有突起部分，有的尖锐如刺，这叫做片峰。裂片大小疏密，片峰尖平，都因品种的不同而各异。

**段解：**将白居易用比喻所描写的荔枝形态与真实的形态作对比，指出白居易写荔枝的不足之处。

**思考：**第二自然段主要说明了什么？

介绍荔枝果实的外壳，先**照应前段**文中白居易所说的“壳如红缯”，**纠正**其认识上的**错误**。接着用准确、形象的语言对荔枝的**外壳**进行**说明**。



### 第3自然段

成熟的荔枝，大多数是深红色或紫色。生在树头，从远处当然看不清它壳面的构造，只有红色映入眼帘，因而把它比做“绛囊”、“红星”、“珊瑚珠”，都很逼真。至于整株树以至成片树林，那就成为“飞焰欲横天”“红云几万重”的绚丽景色了。荔枝的成熟，广东是四月下旬到七月，福建是六月下旬到八月，都以七月为盛期，“南州六月荔枝丹”指的是阴历六月，正当阳历七月。荔枝也有淡红色的，如广东产的“三月红”和“桂绿”等。又有黄荔，淡黄色而略带淡红。

段解：写了**成熟荔枝的颜色**及**荔枝的成熟期**，充分说明了“南州六月荔枝丹”的科学性。

#### 荔枝的颜色

- 单个的荔枝——“绛囊”“红星”“珊瑚珠”
- 整株树——“飞焰欲横天”
- 成片的树林——“红云几万重”。

让读者对荔枝的颜色有**更具象**的认知



第3自然段

思考：第三自然段运用了什么说明方法？有什么作用？

1. 打比方

把荔枝比作“绛囊”“红星”“珊瑚珠”，把成片的荔枝林比作“飞焰欲横天”“红云几万重”。

使说明的事物更生动形象，让读者更易理解。

2. 引用

“飞焰欲横天”“红云几万重”

引用古代诗句，说明荔枝颜色以红为主，非常美丽。既增强了文章的文学色彩，又充实了文章的内容，因而也更能引发读者的阅读兴趣。

3. 举例子

“飞焰欲横天”“红云几万重”

举例说明荔枝成熟时的颜色，增强文章说服力。



#### 第4自然段

荔枝呈心脏形、卵圆形或圆形，通常蒂部大，顶端稍小。蒂部周围微微突起，称为果肩；有的一边高，一边低。顶端叫果顶，浑圆或尖圆。两侧从果顶到蒂部有一条沟，叫做缝合线，显隐随品种而不同。旧记载中还有一些稀奇的品种，如细长如指形的“龙牙”、圆小如珠的“珍珠”，因为缺少经济价值，现在已经绝种了。

段解：介绍荔枝果实的形状。

思考：第四自然段运用了什么说明方法？有什么作用？

打比方，把稀奇的荔枝品种比作“细长如指形的‘龙牙’、圆小如珠的‘珍珠’”，形象生动地介绍古时的两个稀奇品种，使我们更清楚地了解了荔枝的构造。



第5自然段

荔枝大小，通常是直径三四厘米，重十多克到二十多克。六十年代，广东调查得知，有鹅蛋荔和丁香大荔，重达四五十克。还有四川合江产的“楠木叶”，《四川果树良种图谱》说它重十九克左右，《中国果树栽培学》则说大的重六十克。

段解：介绍荔枝果实的大小。

思考：第五自然段运用了什么说明方法？有什么作用？

**列数字**，介绍荔枝大小时说，“通常是直径三四厘米，重十多克到二十多克”，通过真实数据的列举（直径/重量）来介绍荔枝的大小，使得**事实确凿，更具说服力**。

**引用**，引用了两个特殊品种来说明情况，以及《四川果树良种图谱》和《中国果树栽培学》的数字，**引用古籍、史料，增强科学性，使说明有根据，更准确**。



第6自然段

所谓“膜如紫绡”，是指壳内紧贴壳的内壁的白色薄膜。说它“如紫绡”，是把壳内壁的花纹误作膜的花纹了。明代徐勃有一首《咏荔枝膜》诗，描写吃荔枝时把壳和膜扔在地上，好似“盈盈荷瓣风前落，片片桃花雨后娇”，是夸张的说法。

段解：介绍荔枝的壳膜。

思考：分析第六自然段的内容。

先借“膜如紫绡”照应文章开头，对白居易文中“膜如紫绡”的解释，纠正他的错误认识。

再引用了明代徐勃的《咏荔枝膜》，突出荔枝膜“白”“轻”的特点。



## 第7自然段

荔枝的肉大多数白色半透明，说它“莹白如冰雪”，完全正确。有的则微带黄色。从植物学的观点看，它不是果肉，而是种子外面的层膜发育而成的，应称做假种皮。真正的果肉倒是前面说的连同果壳扔掉的那一层膜。荔枝肉的细胞壁特别薄，所以入口一般都不留渣滓。味甜微酸，适宜于生食。有的纯甜。早熟品种则酸味较强。荔枝晒干或烘干，肉就成红褐色，完全失去洁白的面貌。

段解：介绍荔枝的果肉。

思考：分析第七自然段的内容。

从植物学方面给我们讲了真的果肉和非真的果肉。

先照应前文，肯定白居易对它颜色观察正确，后指出它的科学名称是“假种皮”，最后说明它的口感和加工。





## 第8自然段

荔枝不耐贮藏，正如白居易说的：“一日而色变，二日而香变，三日而味变，四五日外，色香味尽去矣。”现经研究证实，温度保持在1℃到5℃，可贮藏三十天左右。还应进一步设法延长贮藏期，以利于长途运输，因为荔枝不耐贮藏，古代宫廷想吃荔枝，就要派人兼程飞骑从南方远送长安或洛阳，给人民造成许多痛苦。唐明皇为了宠幸杨贵妃，就干过这样的事，唐代杜牧诗云：“长安回望绣成堆，山顶千门次第开。一骑红尘妃子笑，无人知是荔枝来。”就是对这件事的嘲讽。

段解：介绍**荔枝的贮运**。

思考：分析第八自然段的内容。

首先说明“**荔枝不耐贮藏**”，然后用科学的数据加以验证，最后引用典故说明荔枝保鲜之难。



## 第8自然段

思考：第八自然段运用了什么说明方法？有什么作用？

### 1. 引用

引用“一日而色变，二日而香变，三日而味变，四五日外，色香味尽去矣。”，既增强了文章的文学色彩，又充实了文章的内容，因而也更能引发读者的阅读兴趣。

### 2. 列数字

介绍荔枝贮藏时说，“现经研究证实，温度保持在1℃到5℃，可贮藏三十天左右”，使得事实确凿，更具说服力。

### 3. 举例子

唐明皇为了让杨贵妃吃上鲜荔枝，“就要派人兼程飞骑从南方远送长安或洛阳”，增强文章的厚重感和说服力。



荔枝的核就是种子，长圆形，表面光滑，棕褐色，少数品种为绿色。优良的荔枝，种子发育不全，形状很小，有似丁香，也叫焦核。现在海南岛有无核荔枝，核就更加退化了。

第9自然段

段解：介绍荔枝的种子，主要说明其形状特点。

思考：简要概括荔枝种子的形状特点。

长圆形，表面光滑，棕褐色，少数品种为绿色。





第10自然段

荔枝花期是二月初到四月初，早晚随品种而不同。广东有双季荔枝，一年开花两次。又有四季荔枝，一年开花四次之多。花形小，绿白色或淡黄色，不耀眼。花分雌雄，仅极少数品种有完全花。雌雄花往往不同时开放，宜选择适当的品种混栽在一起，以增加授粉的机会。一个荔枝花序，生花可有一二千朵，但结实总在一百以下，所以有“荔枝十花一子”的谚语。荔枝花多，花期又长，是一种重要的蜜源植物。

**段解：**介绍荔枝的花，依次说明花期、花形及其对繁殖和采蜜的作用。

**思考：**第十自然段主要介绍了荔枝的花的什么信息？

**花期：**二月初到四月初，早晚随品种而不同。

**开花次数：**一年开花两次。

**花性：**有雌雄分别。

**花序：**生花可有一二千朵。



第11自然段

荔枝原产于我国，是我国的特产。海南岛和廉江有野生的荔枝林，可为我国是原产地的明证。据记载，南越王尉佗曾向汉高祖进贡荔枝，足见当时广东已有荔枝。它的栽培历史，就从那个时候算起，也已在二千年以上了。唐代对四川荔枝多有记述。自从蔡襄的《荔枝谱》（1059）成书以后，福建荔枝也为所重视。广西和云南也产荔枝，却有少有人说起。

段解：介绍荔枝的原产地和栽培史。

思考：第十一自然段运用了什么说明方法？有什么作用？

举例子，为证明广东很早就有荔枝，用了“南越王尉佗曾向汉高祖进贡荔枝”的例子，增强文章的厚重感和说服力。



第12自然段

古代讲荔枝的书，包括蔡襄的在内，现在知道的共有十三种，以记福建所产的为多，尚存八种；记载广东所产的仅存一种。清初陈鼎一谱，则对川、粤、闽三省所产都有记载。蔡谱不仅是我国，也是世界的果树志中，著作年代最早的一部。内容包括荔枝的产地、生态、功用、加工、运销以及有关荔枝的史事，并记载了荔枝的三十二个品种。其中“陈紫”一种现在在仍然广为栽培。“宋公荔枝”现名“宋家香”，有老树一株，尚生长在莆田宋氏祠堂里，依然每年开花结实。这株千年古树更足珍惜。

段解：介绍我国的荔枝果谱。





第13自然段

荔枝是亚热带果树，性喜温暖，成都、福州是它生长的北限。汉武帝曾筑扶荔宫，把荔枝移植到长安，没有栽活，迁怒于养护的人，竟然对他们施以极刑。宋徽宗时，福建“以小株结实者置瓦器中，航海至阙下，移植宣和殿”。徽宗写诗吹嘘说：“密移造化出闽山，禁御新栽荔枝丹。”实际上不过当年成熟一次而已。明代文征明有《新荔篇》诗，说常熟顾氏种活了几株，“仙人本是海山姿，从此江乡亦萌蘖。”但究竟活了多少年，并无下文。现在科学发达，使荔枝北移，将来也许不是完全不可有的事。

段解：介绍荔枝的移植历史，说明荔枝北移不易。

思考：第十三自然段运用了什么说明方法？有什么作用？

引用，引用了宋徽宗“密移造化出闽山，禁御新栽荔枝丹。”的诗文，引用诗文，增强文学性。引用了宋徽宗移荔枝于宣和殿的典故，说明荔枝性喜温暖。引用古籍、史料，增强科学性，使说明有根据，更准确。



第14自然段

我国幅员广阔，不同地区有不同的特产。因地制宜，努力发展本地地区的特产，是切合实际的做法。盛产荔枝的地区，应该大力发展荔枝的生产。苏轼有诗云：“罗浮山下四时春，卢橘杨梅次第新。日啖荔枝三百颗，不辞长作岭南人。”但日啖三百颗，究竟能有几人呢？社会主义现代化的荔枝生产，应该能够逐步满足广大人民的生活需要。

段解：提出大力发展荔枝生产的**建议和期望**。

思考：分析第十四自然段的主要内容。

以苏轼的诗来结束全文，表现人们对**荔枝的喜爱**。

**尾句表明写作意图**：建议因地制宜发展荔枝生产，以满足广大人民的生活需要。



完成表格

荔枝的外壳	荔枝壳表面有细小的决状裂片，好象龟甲，特称龟裂片。
荔枝的颜色	成熟的荔枝大多是深红色或紫色，也有淡红色，和淡黄色的。
荔枝的成熟期	广东是四月下旬到七月，福建是六月下旬到八月，都以七月为盛期。
荔枝的形状	呈心脏形、卵圆形或圆形，通常蒂部大，顶端稍小。
荔枝的大小	通常直径三四厘米，重十多克到二十多克。记载中有重达六十克的。
荔枝的果肉	大多数白色半透明，有的则微带黄色，味甜微酸，有的纯甜。
荔枝的贮存	不耐贮藏，温度保持在1℃到5℃，可贮藏三十天左右。
荔枝的种子	长圆形，表面光滑，棕褐色，少数品种为绿色。
荔枝的花	花期为二月初到四月初，早晚随品种而不同。荔枝花多，花期又长。
荔枝的原产地	是我国的特产，主要生长于南方。
荔枝的习性	是亚热带果树，性喜温暖。





文章结构

南州六月荔枝丹

引子 (1)

生态知识

主

次

生产知识

外部形态

外

内部结构

内

外壳 (2)

颜色 (3)

形状 (4)

大小 (5)

壳膜 (6)

果肉 (7)

贮运 (8)

种子 (9)

果花 (10)

原产地 (11)

果谱 (12)

移植 (13)

发展 (14)



本文按照由主到次，由表及里的说明顺序合理地安排了文章结构。

说明顺序

主要介绍荔枝的生态特征	次要介绍荔枝的生产情况
介绍果实	采用了由外到内，由表及里的空间顺序
荔枝果实的外部特征	按照壳面构造、色泽、外形、大小、重量的观察顺序来写



## 语言的准确性



### 语言特点

荔枝呈心脏形、卵圆形或圆形，通常蒂部大，顶端稍小。

蒂部周围微微突起，称为果肩；有的一边高，一边低。顶端叫果顶，浑圆或尖圆。

“通常”一词界定了范围；“稍”准确表明了“小”的程度。

“微微”说明了突起的程度；“浑圆”和“尖圆”说明了两种圆的情况。





## 语言的准确性



### 语言特点

古代讲荔枝的书，包括蔡襄的在内，现在知道的共有13种。

成熟的荔枝，大多数是深红色或紫色。

用“现在知道的”加以限定，使说明更加客观、准确。

用“大多数”限定范围，不排除特殊情况，使说明更客观、准确。



# 语言的准确性



## 语言特点

1. 语言的准确是表现在**限定性词语**的运用上。
2. 语言的准确还表现在**确数、约数词**的运用上。





## 语言的科学性



### 语言特点

#### ①限制性词语的运用：

“现在科学发达，使荔枝北移，将来也许不是完全不可能的事”，作者用揣测语气，说将来有可能发生这样的事，如果改成“将来是完全可能的事”，就变成了肯定语气，指将来必然产生的事实。

#### ②语言的科学性还表现在确数、约数的运用上：

如“一年开花两次”，“大的重六十克”，“通常是直径三四厘米”等等。

#### ③语言的科学性还表现在语言的周密上：

如“成熟的荔枝，大多数……紫色”中的“大多数”，“荔枝大小，通常是直径三四厘米”中的“通常”，“荔枝肉的细胞壁特别薄，……一般都不留渣滓”中的“一般”，“荔枝晒干或烘干……完全失去洁白的面貌”中的“完全”等等。



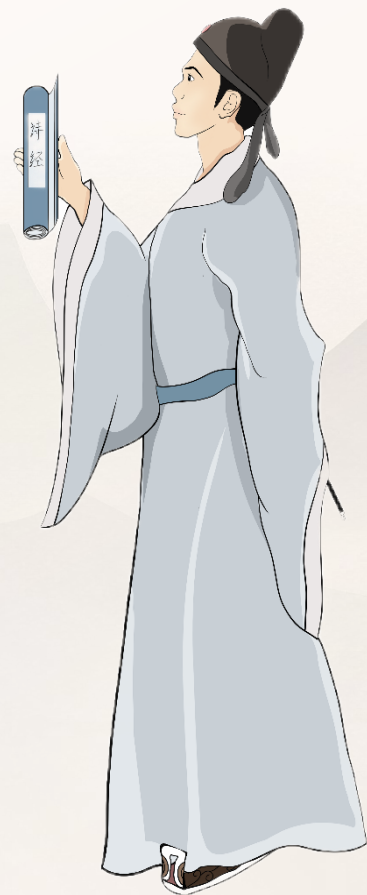
# 语言的文学性



## 语言特点

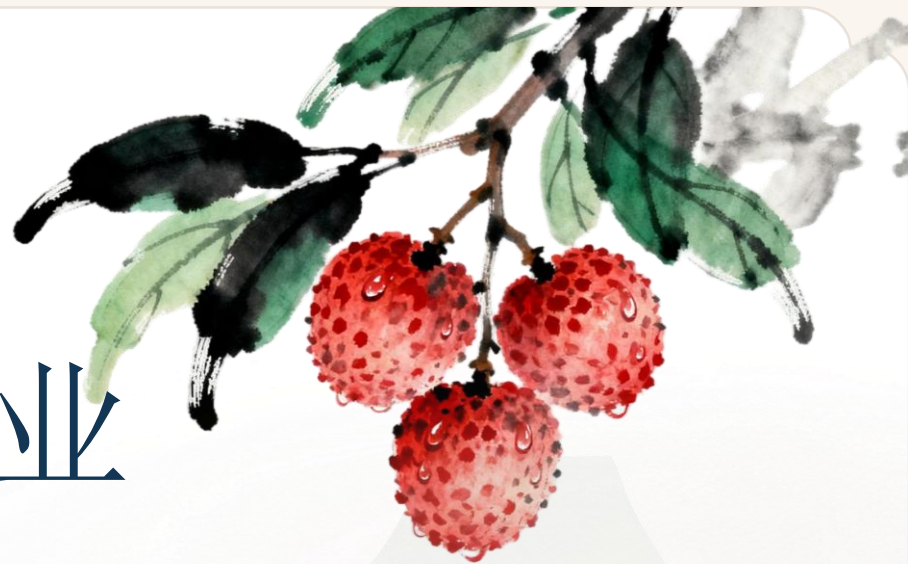
本文语言的文学性主要体现在**引用古诗文、史料、故事**上。

文章从标题开始，相继引用了陈辉、郭明章、邓肃、徐、杜牧、苏轼等诗人的诗句，**既增强了文章的文学色彩，又充实了文章的内容。**



# 课堂练习和课后作业

第四章



# 课堂练习



南州六月荔枝丹知识闯关.html



# 课后作业

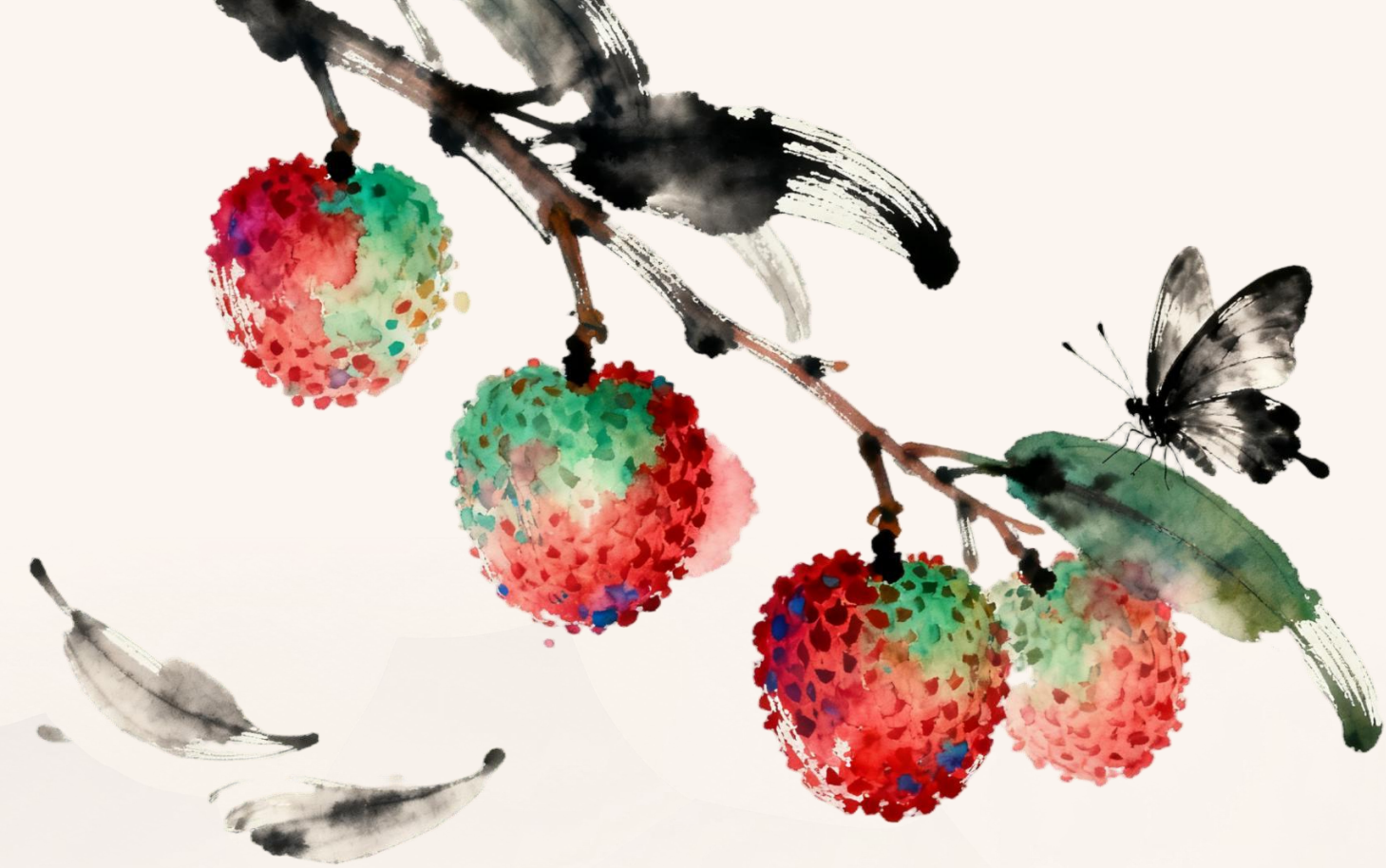


## 壹

请模仿课文的说明顺序和写作手法，选择一种你熟悉的水果（如苹果、橙子、葡萄等），写一篇不少于500字的说明文。要求：①运用至少两种说明方法；②条理清晰，语言准确。

## 贰

完成课后练习



谢谢观看